

VILLA REIMANN

VISITA GUIDATA AL  
GIARDINO ESOTICO

SAVE  
VILLA REIMANN

## IL PARCO

**Si estende per circa 16.000 mq ed è circondato da cipressi e ulivi che lo isolano dal contesto urbano, oggi del tutto edificato. Il luogo per le sue caratteristiche, esercita una particolare suggestione che Christiane Reimann riuscì a descrivere magnificamente nella petizione inviata nel 1940 al Ministro delle Belle Arti per scongiurare la paventata lottizzazione della zona, con conseguente costruzione di abitazioni, che avrebbe alterato l'integrità paesaggistica del luogo.**

## IL PARCO

**Lei infatti scrive: “Non si trova zona più bella ed incantevole in tutta l’Europa. Essa è unica!....La sottoscritta segnala all’E.V. tale pericolo perché esaminando le ragioni che ho espresso, possa provvedere e riparare.”**

**Come spesso accade, la segnalazione della Reimann non andò a buon fine e oggi la zona è fortemente antropizzata ma, nonostante tutto, la villa riesce a mantenere una certa integrità ambientale per la presenza della rigogliosa vegetazione del giardino esotico e del vasto agrumeto a sesto regolare, fatto impiantare dalla Reimann nella zona Nord: “ Il giardino delle Esperidi”**



## IL GIARDINO DELLE ESPERIDI





Varcato il cancello d'ingresso, un lungo viale costeggia la prima parte dell'agrumeto e mostra in tutto il suo percorso una serie di "erme" ornate di sculture ispirate alla mitologia greca . Altri elementi di arredo del giardino sono colonnine scanalate che sorreggono eleganti vasi di Caltagirone contenenti diverse varietà di piante grasse; alcune aree di sosta con tavolini e panchine in pietra naturale scolpita a mano, una piccola fontana collocata nella prima aiuola davanti all'ingresso posteriore della villa e una vasca-fontana con colonnine che sorreggono una copertura in ferro battuto completano gli arredi di questa parte del giardino. Altro elemento caratteristico, fatto realizzare dalla Reimann, è un gazebo in legno posto su una collinetta a cui si accede da una scala a chiocciola in pietra naturale, dall'alto del quale si gode una vista incantevole sulla vicina tomba di Archimede e parte della zona archeologica .

# LE ERME





## LA ZONA ARCHEOLOGICA

**Al confine orientale della proprietà esiste un'estesa zona archeologica, portata alla luce dalla Reimann dove si trovano tombe di varie epoche: greche, romane, bizantine spesso riusate nei secoli seguenti, dove sono stati rinvenuti manufatti d'epoca, frammenti di ceramica di ogni tipo che saranno oggetto di studio di una equipe di archeologi al fine di realizzare una completa documentazione che verrà pubblicata e messa a disposizione degli studiosi.**



MAPPA DEL PARCO CON LE ANTICHE TOMBE ESISTENTI.  
IN EVIDENZA LA ZONA INTERESSATA DAL VINCOLO ARCHEOLOGICO





# RIFUGIO ANTIAEREO FATTO SCAVARE DALLA REIMANN



*La lunga scala scavata  
per accedere al rifugio*



**TOMBE DI VARIE EPOCHE NELLA  
ZONA ARCHEOLOGICA**

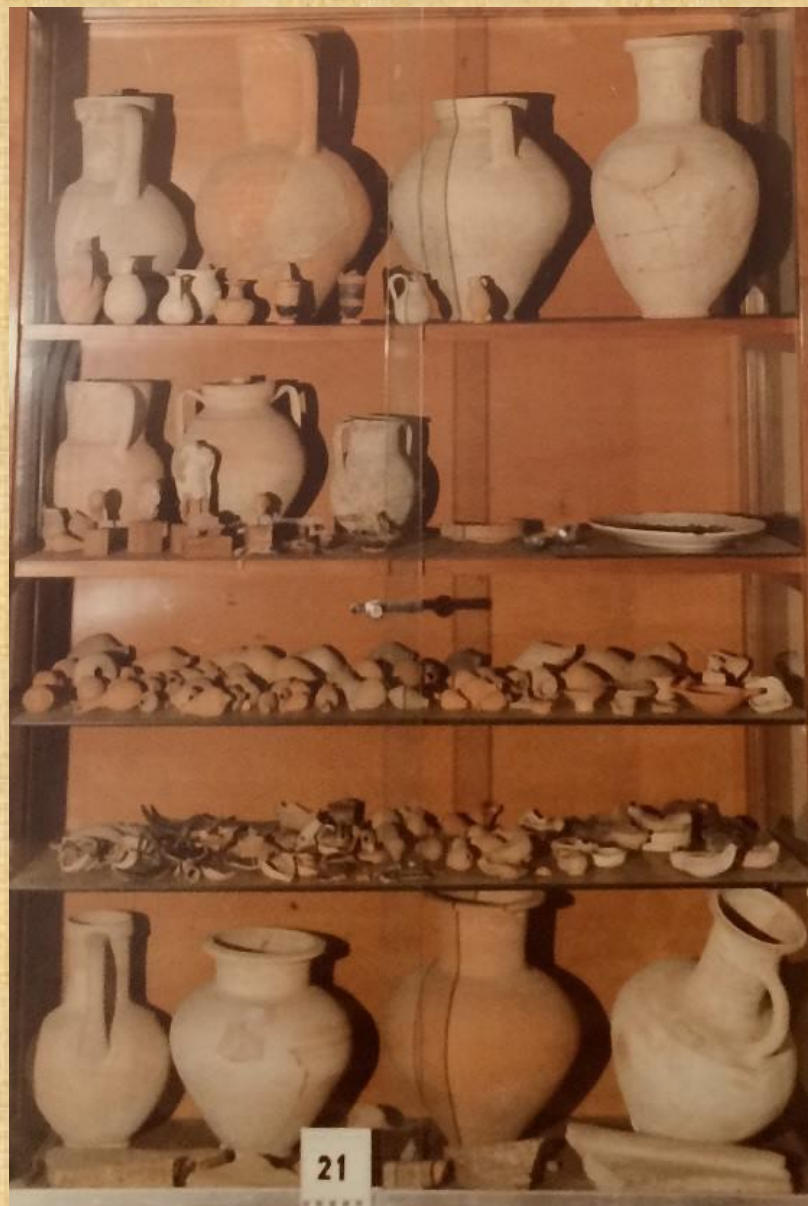




## TOMBA ROMANA A TRE LIVELLI



# REPERTI ARCHEOLOGICI RINVENUTI NELLA NECROPOLI DEL PARCO





# LE COLLEZIONI DI PIANTE

Disposte in piena terra e in vaso, hanno una consistenza botanica di circa 150 specie. Il migliaio di individui vegetali che compongono tali collezioni hanno rilevante importanza scientifica e grande rilievo di ordine didattico e naturalistico

Per avere un'idea generale della varietà degli esemplari esistenti nel giardino, si possono indicare cinque grandi gruppi di piante:

**SUCCULENTE** così chiamate perché trattengono l'acqua, che rappresentano il 30% della consistenza botanica esistente.

**PALME**

**ALBERI E ARBUSTI.**

**CURIOSITA' BOTANICHE**

**AGRUMETO**



IL GIARDINO ESOTICO

VISITA GUIDATA

ALLE PARTICOLARITÀ BOTANICHE

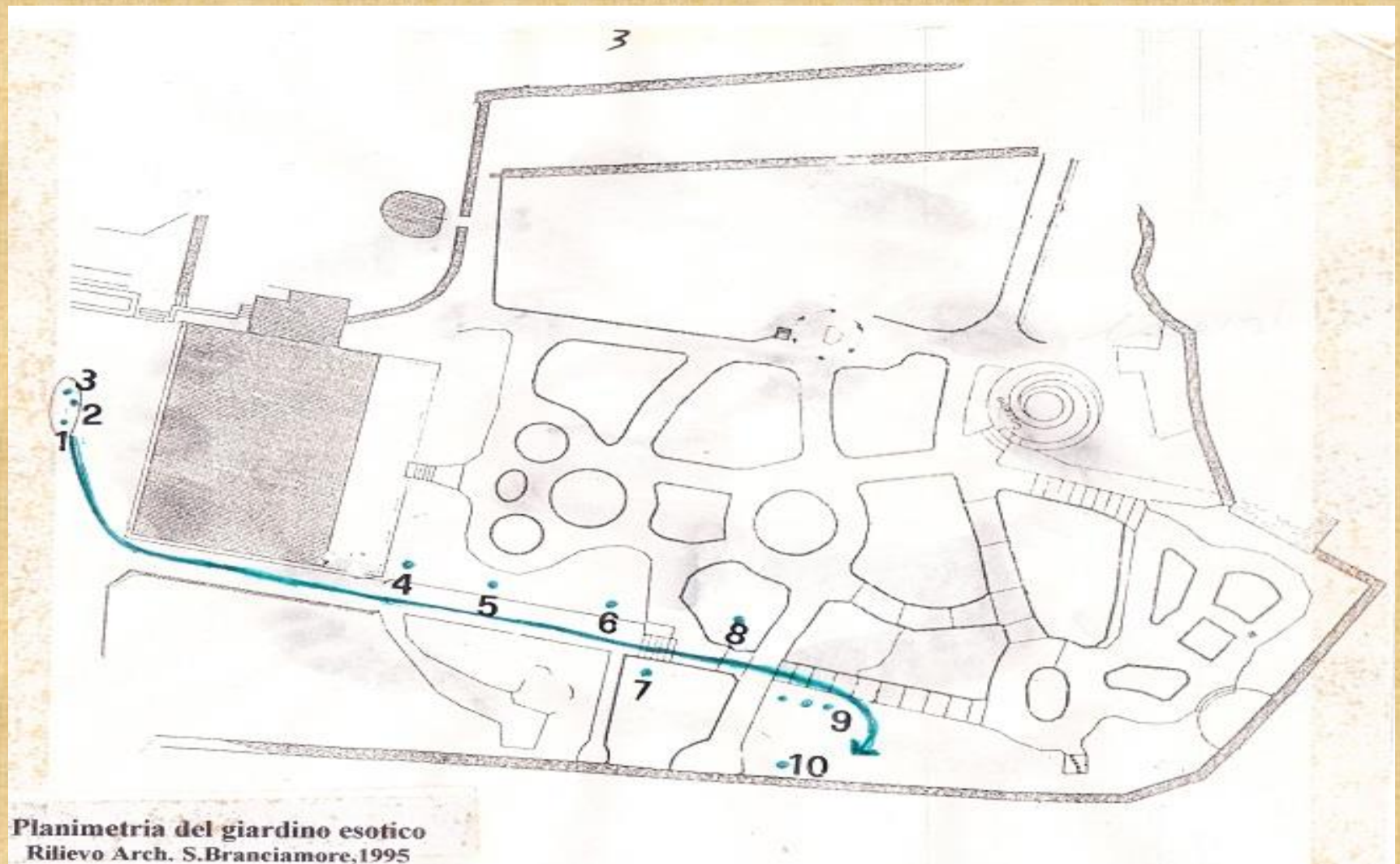
## LE PIANTE

**Le collezioni del giardino, disposte in piena terra e in vaso hanno una consistenza botanica di circa 150 specie. Il migliaio di individui vegetali che compongono tali collezioni ,hanno rilevante importanza scientifica e grande rilievo di ordine didattico e naturalistico. Data la grande varietà di esemplari esistenti nel giardino , per semplificarne l'esposizione, le indichiamo in cinque grandi gruppi:**

***le succulente,* ( così chiamate perché hanno la caratteristica di trattenere l'acqua per cui sono di facile attecchimento nei climi caldi ) che rappresentano nel giardino quasi il 30% della consistenza botanica esistente, *le palme, gli alberi e gli arbusti, le curiosità botaniche, e l'agrumeto***



# PLANIMETRIA DELLA PRIMA PARTE DEL GIARDINO



Planimetria del giardino esotico  
Rilievo Arch. S.Branciamore,1995

**IL PERCORSO HA INIZIO DALLA GRANDE AIUOLA CENTRALE  
ANTISTANTE L'INGRESSO DELLA VILLA CHE CONTIENE PIANTE DI  
PARTICOLARE IMPORTANZA.**





## CYCAS CIRCINALIS

**Comparsa sulla terra all'inizio del Paleozoico, più di 100 milioni di anni fa, è tra le piante più antiche della terra. Ha grandi foglie simili alle piume di struzzo, è pianta dioica (piante maschili e femminili) ed ha caratteristiche simili alle conifere.**





## CEREUS PASACANA

**E' una cactacea originaria dell'Argentina e del Sud della Bolivia, che raggiunge notevoli dimensioni. Questo esemplare era alto 7 metri ma per il peso e la mancanza di un sostegno purtroppo si è spezzato.**





## CEREUS PERUVIANUS

Della famiglia delle cactacee, è pianta succulenta originaria del Brasile, Paraguay, Bolivia,

Argentina e Uruguay.

Ha un alto fusto cilindrico di un colore brunito, con intarsi molto decorativi. I fiori sono bianchi all'esterno e rossi all'interno. I frutti sferici, sono commestibili.





IMBOCCATO IL VIALE CHE COSTEGGIA SULLA DESTRA LA VILLA, DOPO L'INGRESSO ALLA TERRAZZA NELLA PRIMA GRANDE AIUOLA DI SINISTRA, TROVIAMO UN BELLISSIMO ESEMPLARE DI

**PHILODENDRON PERTUSUM**

**Pianta rampicante, originaria del Messico meridionale, il cui nome che deriva dal greco :**

**( philo =amore e dendron = albero) spiega la sua propensione a crescere avvinghiandosi agli alberi vicini con le sue radici aeree. Ha grosso fusto lignificato e grandi foglie bucate che le conferiscono un aspetto particolare. Le infiorescenze sono coperte da fiori ermafroditi.**





Sulla destra un bellissimo

## OLEANDRO

Albero o arbusto sempreverde tipico dell'area mediterranea, molto presente nel Meridione d'Italia. Le foglie sono : lanceolate, opposte e ternate. I fiori di colore rosa o bianco sono disposti all'apice dei rami , a mazzi grandi e profumati. Le foglie e la corteccia sono altamente tossiche





GUARDANDO A SINISTRA,SI NOTA UN ALBERO CHE HA SOSTITUITO QUELLO ORIGINARIO ABBATTUTO DAL VENTO,

PHYTOLACCA

**Succulenta**  
originaria del Sud America ,vive nelle regioni calde, gli alberi raggiungono i 6-7 metri d'altezza ; è detta anche *bella ombra*. E' pianta dioica ; per l'assenza dell'albero maschio,mancano i frutti.

I fiori sono spighe reclinate.





**OLTREPASSATI I BREVI GRADINI SI NOTA, NELL'AIUOLA DI DESTRA,  
UNA PIANTA MOLTO PARTICOLARE, UNA DELLE RARITÀ DEL  
GIARDINO**

**ACOKANTHERA  
VENENATA**

**Originaria  
dell'Africa  
Australe, è un alto  
cespuglio  
sempreverde  
con frutti ovoidali  
neri e molto  
tossici. Con le  
frecce intinte nel  
loro succo è  
possibile uccidere  
un elefante**





NELL'AIUOLA DI FRONTE, UN BELLISSIMO ALBERO RICCO DI FOGLIAME PARTICOLARE

MERYTA DENHAMI

L'albero che può raggiungere i 5 m di altezza, ha foglie grandi e lucide di un verde intenso con i margini ondulati. Da non confondere con il *Ficus lyrata*.





PROSEGUENDO IL PERCORSO DEL VIALE D AGLI AMPI E COMODI GRADINI, SI POSSONO AMMIRARE DEI BELLISSIMI ESEMPLARI DI PALME CHE LO FIANCHEGGIANO

PHOENIS CANARIENSIS

**Sono palme originarie delle isole Canarie con foglie dense, pendenti, sottili, pennate che possono raggiungere la lunghezza di 6 m.**





SUBITO DOPO, SULLA DESTRA UNO DEGLI ANGOLI DI SOSTA VOLUTI  
DALLA REIMANN  
UN TAVOLINO E SEDILI DOVE PRENDEVA IL TE' CON LE AMICHE





**ADDOSSATA AL MURO DI CINTA DEL GIARDINO SI TROVA LA PIÙ ANTICA PIANTA  
ULTRA CENTENARIA DEL GIARDINO :**

**BOUGANVILLEA GLABRA**

**Pianta dell'America del Sud, prende nome dallo scopritore ,il barone L. A Bougainville,viaggiatore parigino. I fiori riuniti a tre sulle sommità dei rami sono di vario colore proprio nelle Bouganvillea glabra : rosso violaceo o porpora brillante. I grossi rami che costeggiano quasi interamente il muro di cinta di questa parte del giardino della villa sono simili ad enormi radici.**





NELL'AIUOLA CHE SI TROVA ALLA FINE DEI GRADINI TROVIAMO UN  
PICCOLO ALBERO DAI FIORI PROFUMATI

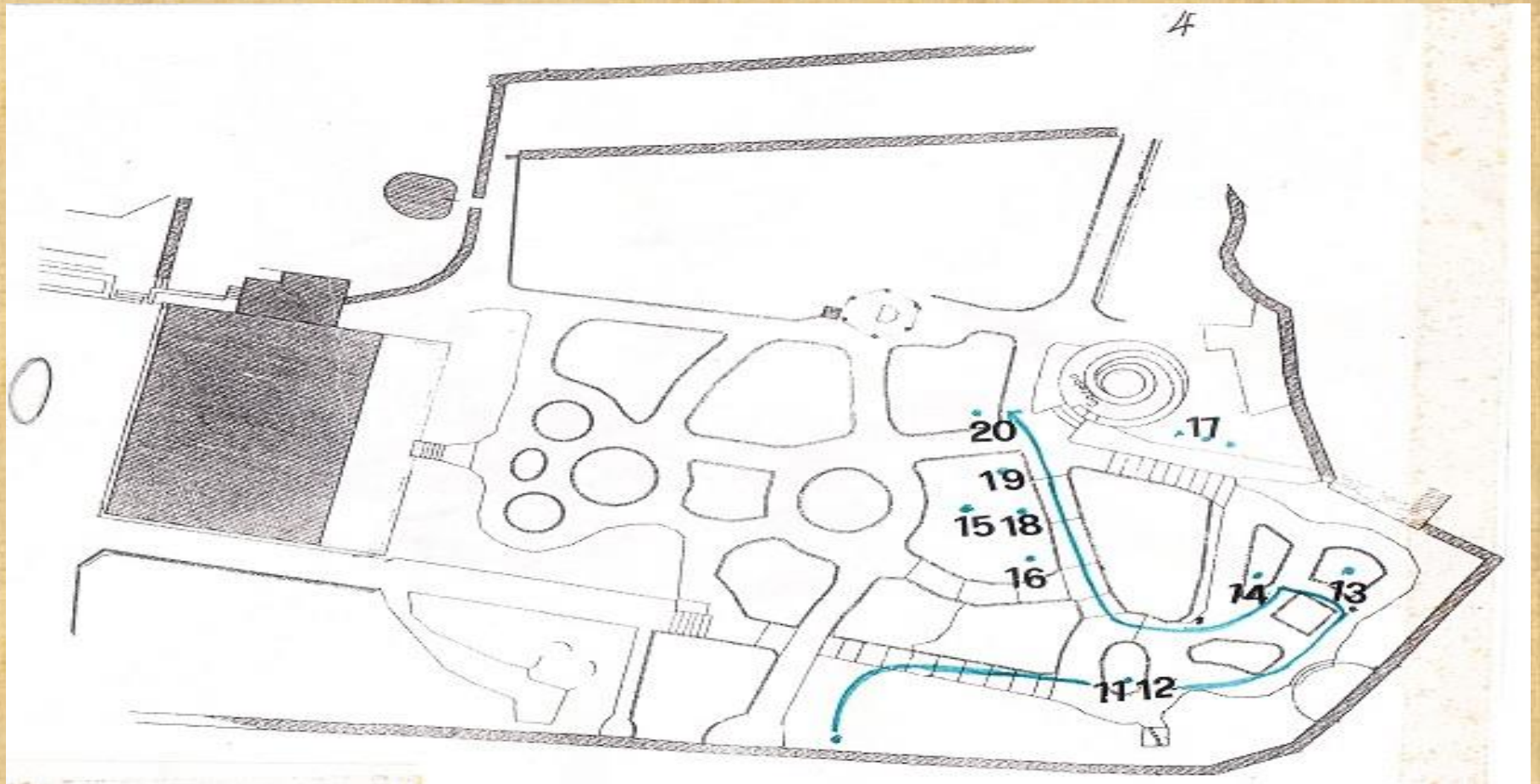
## PLUMERIA ALBA

E' una pianta originaria del centro America a forma di piccolo albero con fiori profumati la cui fragranza , si dice che abbia indicato a Cristoforo Colombo la vicinanza della terra . La fioritura dura da Luglio a Novembre ed in questo caso è di colore bianco.





# PLANIMETRIA DELLA SECONDA PARTE DEL GIARDINO ESOTICO



NELLA VICINA AIUOLA UNA RIGOGLIOSA PIANTA DI

SENECIO CINERARIA

**Erbacea  
originaria del  
bacino del  
Mediterraneo, dal  
fogliame  
bucherellato  
di colore grigio –  
argento di  
gradevole  
aspetto.**





**TRA LE DIVERSE SPECIE DI PALME ESISTENTI NEL GIARDINO, LA PIÙ ALTA SI TROVA IN QUESTA PARTE ESTREMA , A SINISTRA DI CHI GUARDA IL BELVEDERE, ED È LA**

**WASHINGTONIA ROBUSTA O  
PALMA MESSICANA**

**La Washingtonia Robusta, detta anche Palma Messicana nasce nel Nord- Ovest del Messico, il nome e' un omaggio a George Washington primo presidente degli Stati Uniti d'America .Si presenta con un fusto più sottile e lungo. Cresce rapidamente e raggiunge i 15-20 metri di altezza, le foglie sono erette più rade e meno incise e terminano con filamenti bianchi meno evidenti**



UN PICCOLO BELVEDERE A CUI SI ACCEDE DA TRE GRADINI FIANCHEGGIATI DA COLONNINE CHE SORREGGONO VASI CONTENENTI PIANTE GRASSE. COMPLETANO L'ARREDO DUE SEDILI SEMICIRCOLARI. .





PROSEGUENDO SULLA SINISTRA, SU UN'ALTA AIUOLA BEN ALLINEATE,  
UNA SERIE DI PALME

LIVISTONIA CHINENSIS

**Sono palme  
originarie dalla  
Cina Meridionale e  
vengono anche  
chiamate Palme  
cinesi. Le foglie,  
disposte a corona,  
sono di colore  
verde lucente, il  
fusto, prima  
marrone,  
diventa col tempo,  
grigio e liscio.**





# NELL'AIUOLA VICINA UN CESPUGLIO DAL GRADEVOLISSIMO ASPETTO

CALIANDRA TWEEDI

**E' una pianta della  
famiglia delle  
mimosacee  
originaria  
del Brasile e  
dell'Uruguay,  
ha fogliame  
delicato,  
i fiori sono a mazzo,  
gialli con i pistilli  
ROSSO** fiamma.





## NELLA STESSA AIUOLA UN BELLISSIMO ESEMPLARE DI

### PINO DI ALEPPO

**E' una conifera originaria della zona mediterranea, quindi anche delle nostre coste. Il suo portamento è ramificato fin dal basso e ha una chioma abbastanza espansa.. Si differenzia dal pino domestico e dal pino marittimo a causa del mazzetto di aghi centrale, che è più stretto. La sua chioma, spesso più ampia in cima , è più larga verso la base. Il tannino contenuto nella sua corteccia era usato nelle conterie. Può raggiungere anche 25 m d'altezza.**



IN UNA AIUOLA A SINISTRA DEL PERCORSO SI TROVA UNA VERA RARITÀ TRA TUTTE LE PIANTE DEL GIARDINO ESOTICO DI VILLA REIMANN

MUEHLEMBECKIA  
LATYCLADOS

**E' una pianta erbacea originaria delle isole Salomone. Ha fusti appiattiti costituiti da internodi verdi capaci di fotosintesi. E' una rarità botanica di interesse scientifico perché evidenzia il trasferimento di elementi tra organi diversi : la parte verde è il fusto, le sporgenze laterali sono le foglie.**





NELLA STESSA AIUOLA UN BELLISSIMO ESEMPLARE DI

## **FICUS LYRATA**

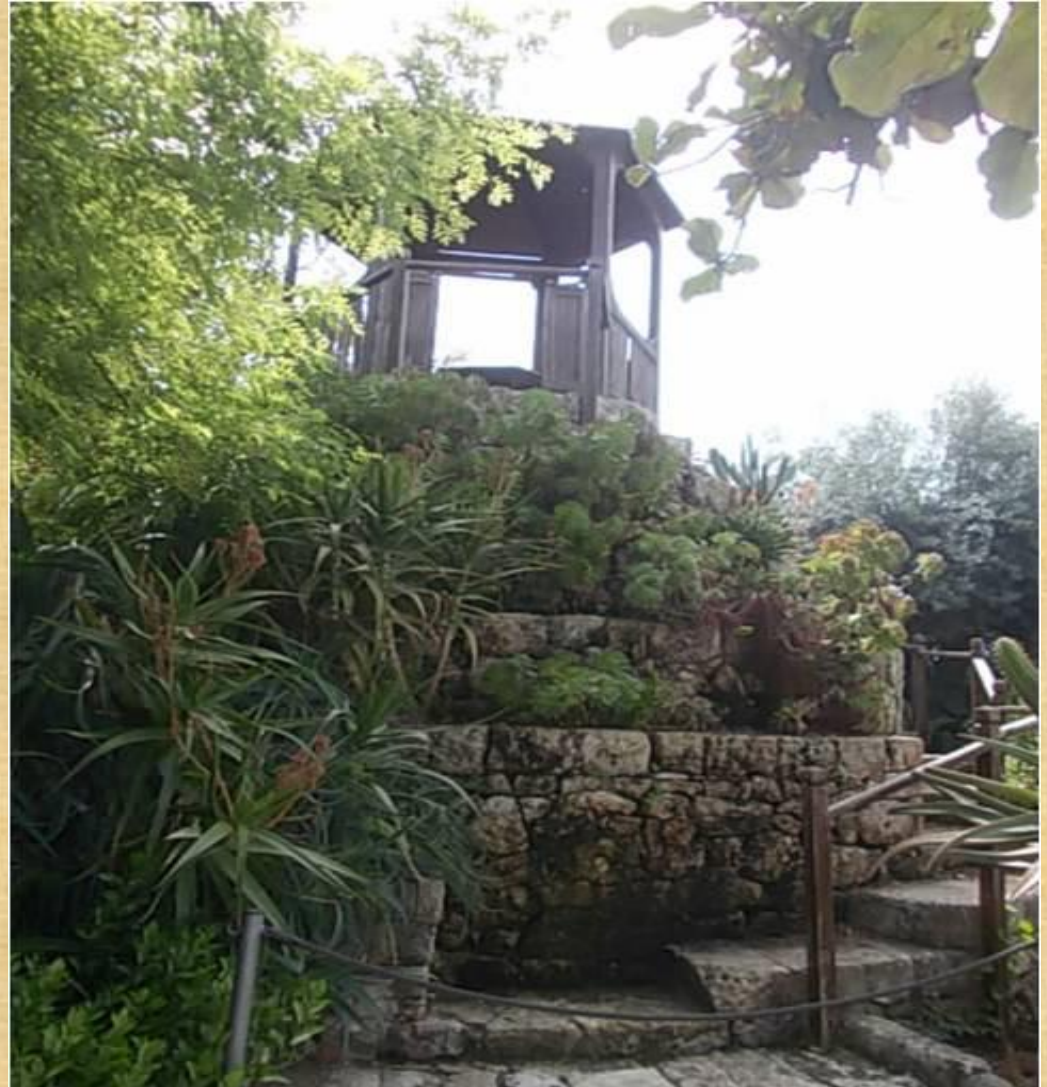
**E' un albero  
sempreverde originario  
dell'Africa  
Occidentale.  
L'aggettivo che  
accompagna  
il suo nome serve ad  
indicare  
la forma allungata delle  
foglie che ricordano un  
violino**



**IN QUESTA PARTE DEL GIARDINO SI PUÒ AMMIRARE UN ELEMENTO DI ARREDO VOLUTO DALLA REIMANN PER GODERE IL BEL PANORAMA CIRCOSTANTE**

**IL GAZEBO**

**E' una costruzione in legno,posta sopra una collinetta artificiale, a cui si accede mediante una scala a chiocciola. Il ripiano e i sedili consentono una piacevole sosta per ammirare il bellissimo panorama circostante.**





**SULLA SINISTRA UN ALBERO DI CUI SI TROVANO ALTRI ESEMPLARI  
SOTTO FORMA DI CESPUGLI IN ALCUNI VASI**

**EUPHORBIA TIRUCALLI**

**Originaria dell'Africa  
Tropicale e del Sud  
Africa, è  
naturalizzata in  
India, in Arabia e nel  
Madagascar. Gli  
alberi raggiungono i  
5 m di altezza e il  
tronco 30 cm di  
diametro. Il suo  
lattice è altamente  
tossico e, il solo  
contatto irritante.**





# ACCATO UN ALTRO ALBERO CARATTERISTICO DEL GIARDINO

## SYZYGIUM CUMINI

Della famiglia delle Mirtacee di cui si conoscono circa 140 specie. E' un albero tipico delle regioni calde dell'emisfero Orientale. Alcune di queste piante forniscono frutti che sono bacche e si possono consumare fresche o conservare sotto sale. Altre hanno cortecce usate dagli indigeni con funzioni medicamentose.

**II SYZYGIUM CARYOPHYLLARUM**, ha aroma di garofano e cannelle e veniva prima importato in Europa.





# NELL'AIUOLA DI FRONTE, L'ALBERO PIÙ ANTICO DEL GIARDINO

## LA SOPHORA IAPONICA

**Della famiglia delle leguminacee è albero tipico delle regioni temperate subtropicali.**

**E' coltivato in Europa come specie ornamentale nei giardini. E' simile alla Robinia ,ha una fitta chioma e i fiori bianchi a pannocchia**





**NELLA STESSA AIUOLA SI NOTANO DIVERSI ESEMPLARI DI UN'ALTRA  
PIANTA RARA E PARTICOLARE DEL GIARDINO**

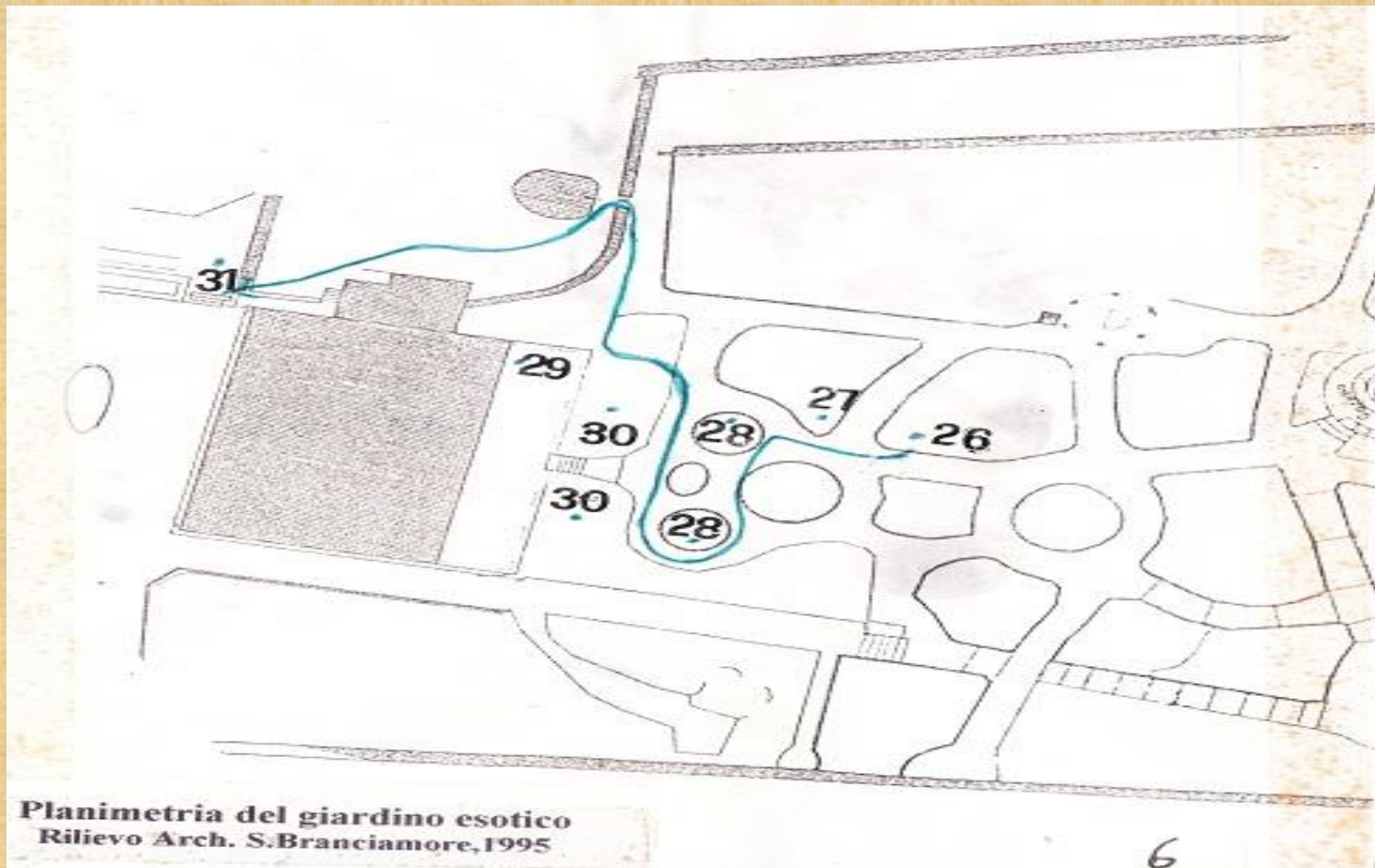
**THEVETIA PERUVIANA**

**E' anche detta Oleandro giallo ed è originaria del Messico e delle Antille. E' un arbusto dai rami verdastri con foglie lucenti e lineari. I fiori, di colore giallo zolfo, sono delicatamente profumati. I frutti sono Drupe bruno-chiare dalla tipica forma a tre punte. E' giunto in Europa nel 1735 ed è altamente tossico. Poche foglie e qualche seme sono sufficienti ad uccidere un cavallo.**





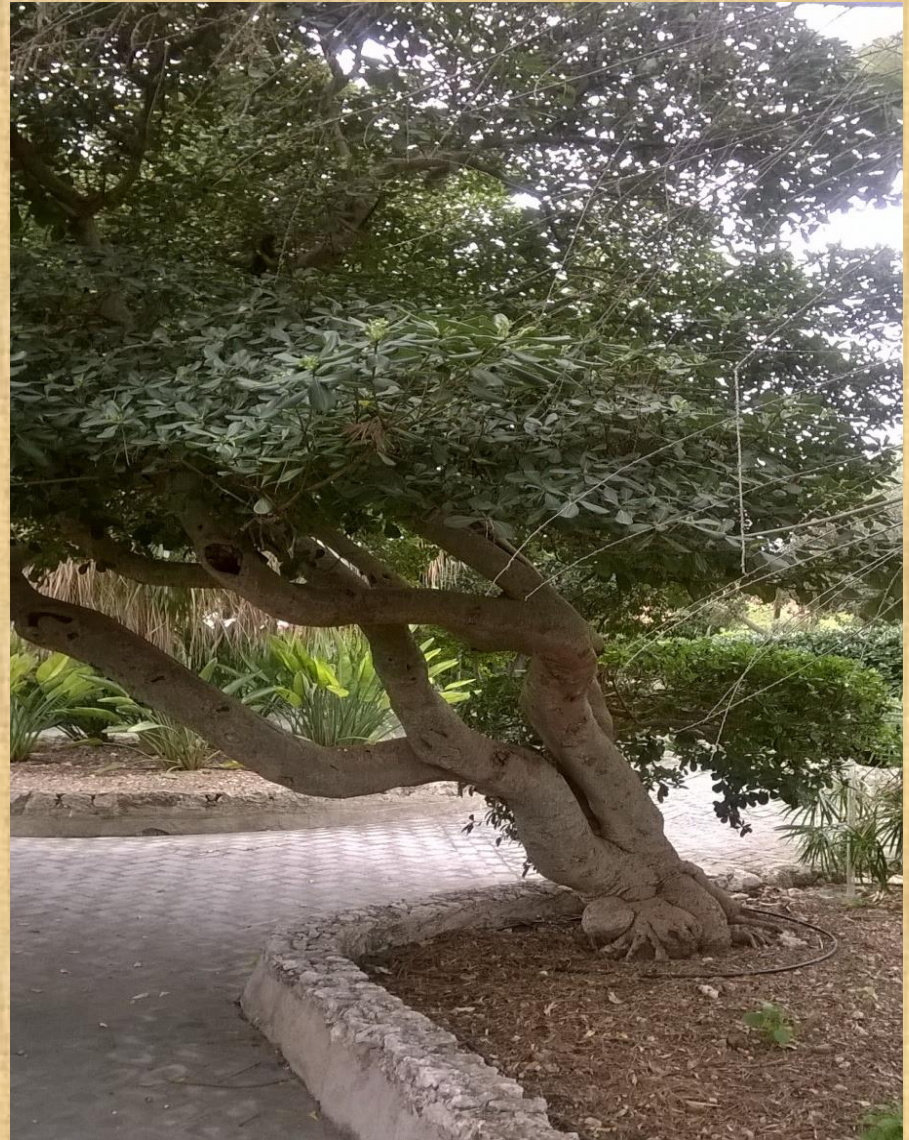
# PLANIMETRIA DELL'ULTIMA PARTE DEL GIARDINO ESOTICO



# PROSEGUENDO LUNGO IL VIALETTA, SULLA DESTRA, TROVIAMO UN BELLISSIMO ESEMPLARE DI

## PITTOSPORUM TOBIRIA

Originario della Cina, appartiene alla famiglia delle Pittosporacee dell'Africa, dell'Asia e dell'Australia. Pianta ornamentale coltivata, è un arbusto a chioma compatta, sempreverde, con foglie perenni oblunghe, i fiori sono bianchi a mazzetto molto profumati. I semi, simili a noccioline verdi, sono altamente tossici





## ALL'ESTREMITÀ DELLA STESSA AIUOLA SI TROVA UN'ALTRA RARITÀ DEL GIARDINO ESOTICO

COTINUS COGGYRIA O  
ALBERO DELLA NEBBIA

Della famiglia delle Anacardiacee, è originaria dell'Europa, ed è un arbusto con foglie caduche. I fiori sono giallastri con infiorescenze piramidali. Le infruttescenze sono inconfondibili per il colore prima bruno e poi grigio. I peduncoli, coperti di peli piumosi, conferiscono un effetto di fumo o nebbia. E' una pianta velenosa e i suoi rami contengono tannino.





NELLA VICINA AIUOLA UN ALTRO ESEMPLARE DI PLUMERIA, QUESTA VOLTA DAI FIORI ROSSI, DA CUI IL SUO NOME

PLUMERIA RUBRA

Pianta del Centro

America , di cui

sono state

indicate le

caratteristiche a

proposito della

PLUMERIA ALBA

dai fiori bianco-

gialli





NELLA STESSA AIUOLA, UN' ALTRA PIANTA DI ACOKANTERA.  
IN UNA DELLE AIUOLE POSTE AI LATI DELLA VASCA CENTRALE  
UN BELL'ESEMPLARE *DI*

## CICAS REVOLOLUTA

Della famiglia delle  
Cicadacee è una pianta  
originaria della

Cina e dell'India , può  
raggiungere i 2 m di  
altezza. Ha foglie di 1 m  
e segmenti più stretti e  
coriacei.

Come la Cicas Circinalis  
fornisce il "sago", una  
fecola contenuta nel  
midollo del fusto



# NELL'AIUOLA A DESTRA DELLA VILLA, UN BELLISSIMO ESEMPLARE DI

PINUS PINEA

**Conifera della famiglia delle Pinacee, è anche detto Pino domestico o da pinoli. Dalla caratteristica chioma ad ombrello, preferisce il clima marittimo. E' caratterizzato da foglie aghiformi a fascetti su rametti brevi, disposti isolati su lunghi rami. E' un albero molto comune nelle nostre zone.**





**GIUNTI AL TERMINE DEL GIRO NEL GIARDINO ESOTICO CI SI TROVA DAVANTI ALL'INGRESSO POSTERIORE DELLA VILLA FIANCHEGGIATO DA DUE BELLISSIME PALME CON FUNZIONE DECORATIVA : LE**

**WASHINGTONIA FILIFERE**

**La pianta, della famiglia delle palme, è originaria della California meridionale, dell'Arizona Sud-occidentale e del Messico. Il suo nome è un omaggio a George Washington, primo Presidente degli Stati Uniti. E' una pianta molto resistente nei climi temperati, le foglie hanno un picciolo lungo anche fino a 2 m, può raggiungere 20 o 30 m di altezza**



**TORNATI ALL'INGRESSO PRINCIPALE DELLA VILLA, DA DOVE È INIZIATO IL GIRO DI VISITA AL GIARDINO, A SINISTRA DELLA GRANDE AIUOLA ANTISTANTE, SI TROVA UN ALTO ALBERO DAL FOGLIAME PARTICOLARE, FORMATO DA ELEMENTI DIVERSI :**

**ACERO NEGUNDO**

**Albero tipico dell'America settentrionale, è infatti chiamato anche ACEROAMERICANO o ACERO BIANCO. In Europa è coltivato in giardini o lungo i viali.**

**Si differenzia dagli altri esemplari della famiglia degli Aceri per**

**le foglie imparipennate e per i fiori dioici (maschili e femminili) apetalati.**

